

Łódź, dnia 10 lutego 2020r.

Prezes
Krajowej Izby Odwoławczej
ul. Postępu 17a
02-676 Warszawa

Zamawiający:
Wojewódzki Szpital Podkarpacki im Jana Pawła II w Krośnie
ul. Korczyńska 57
38-400 Krosno
tel./fax 13 4378497/466/227/216
email: sezam.szpital@krosno.med.pl

Odwołujący:
Jan Kubisztal prowadzący działalność gospodarczą pod firmą: IHOL Jan Kubisztal
Numer NIP 7251924403
Numer REGON 101621103
Adres: Łódź, ul. Piotrkowska, nr 257a, lok. 58, 90-456,
poczta Łódź, email : biuro@ihol.pl

O D W O Ł A N I E

I Czynność(i) Zamawiającego podjęte w postępowaniu o udzielenie zamówienia, od której odwołuje się skarżący:

Jan Kubisztal prowadzący działalność gospodarczą pod firmą IHOL Jan Kubisztal (dalej zwany IHOL lub Odwołującym), działając na podstawie art. 180 ust. 1 i nast. ustawy z dnia 29 stycznia 2004 r. Prawo zamówień publicznych (Dz.U.2019.1843 t.j. z dnia 2019.09.27 dalej zwana ustawą PZP) wnosi odwołanie na czynność(i) oraz zaniechania czynności Zamawiającego podjęte w ramach postępowania o udzielenie zamówienia publicznego prowadzonego w trybie przetargu nieograniczonego na roboty budowlane pn. „Modernizacja energetyczna Wojewódzkiego Szpitala Podkarpackiego im. Jana Pawła II w Krośnie” [znak postępowania EZ/215/68/2019], a polegające na dokonaniu wyboru w Pakiecie II [Wymiana oświetlenia wewnętrznego na energooszczędne] jako najkorzystniejszej oferty złożonej przez EUROPEL Sp. z o.o. z/s w Korczynie [ul. Spółdzielcza 4, 38-420 Korczyna], pomimo tego, że oferta złożona przez EUROPEL Sp. z o.o. podlegała odrzuceniu a Zamawiający bezpodstawnie zaniechał podjęcia czynności odrzucenia oferty złożonej przez tego Wykonawcę.

II Data przesłania informacji o czynności zamawiającego stanowiącej podstawę wniesienia odwołania: 31 stycznia 2020 r. (email)

III Data wniesienia odwołania: 10 lutego 2020 r. (zgodnie z art. 182 ust. 1 pkt. 1 ustawy PZP)

IV Oznaczenie postępowania: odwołanie dotyczy postępowania o udzielenie zamówienia publicznego prowadzonego przez Zamawiającego w trybie przetargu nieograniczonego na roboty budowlane pn: „Modernizacja energetyczna Wojewódzkiego Szpitala Podkarpackiego im. Jana Pawła II w Krośnie” Pakiet II - Wymiana oświetlenia wewnętrznego na energooszczędne

Znak postępowania EZ/215/68/2019

V Przedmiot zamówienia: roboty budowlane

VI Wpis od odwołania w wysokości 20.000 zł. został wniesiony przelewem na właściwy rachunek bankowy Urzędu Zamówień Publicznych (dowód uiszczenia wpisu stanowi załącznik do odwołania).

VII Wskazanie numeru Biuletynu Zamówień Publicznych albo Dziennika Urzędowego Unii Europejskiej, w którym zostało zamieszczone ogłoszenie o zamówieniu: Numer ogłoszenia w Dz.Urz. UE – OJ/S: 2019/S 207-503560

VIII Wskazanie strony internetowej, na której została zamieszczona specyfikacja istotnych warunków zamówienia:

Postępowanie prowadzone jest za pośrednictwem platformy Smart PZP pod adresem:

https://portal.smartpzp.pl/szpital_krosno/public/postepowanie?postepowanie=4268011

IX Zarzuty:

Odwołujący zarzuca Zamawiającemu naruszenie:

- 1. art. 89 ust. 1 pkt. 2 ustawy PZP** poprzez zaniechanie odrzucenia oferty wybranej jako najkorzystniejsza w Pakiecie nr II a złożonej przez Europel Sp. z o.o. pomimo, że jej treść nie odpowiada treści specyfikacji istotnych warunków zamówienia.
- 2. art. 89 ust. 1 pkt. 4 ustawy PZP w zw. z art. 90 ust. 3 ustawy PZP** poprzez zaniechanie odrzucenia oferty wybranej jako najkorzystniejsza w Pakiecie nr II a złożonej przez Europel Sp. z o.o. pomimo, że zawiera rażąco niską cenę lub koszt w stosunku do przedmiotu zamówienia;

X. Wnioski w zakresie rozstrzygnięcia odwołania:

Odwołujący wnosi o nakazanie Zamawiającemu:

unieważnienia czynności wyboru oferty najkorzystniejszej w postępowaniu oraz powtórzenia czynności badania i oceny ofert w ramach której Zamawiający zobowiązany będzie do odrzucenia oferty złożonej przez Wykonawcę Europel Sp. z o.o.;

Interes Odwołującego

Odwołujący bezsprzecznie posiada interes w podejmowaniu środków ochrony prawnej przewidzianych ustawą PZP. Jest tak dlatego ponieważ, gdyby Zamawiający dokonał prawidłowej czynności w niniejszym postępowaniu, wówczas odrzuciłby ofertę złożoną przez Europel Sp. z o.o. Tym samym Odwołujący, miałby realną szansę uzyskania przedmiotowego zamówienia, ponieważ spełnia wszystkie warunki udziału w postępowaniu, jego oferta nie podlega odrzuceniu oraz w tych warunkach miałby realną szansę uzyskania zamówienia bowiem jego oferta musiałaby zostać uznana za najkorzystniejszą. Działania Zamawiającego w oczywisty sposób naruszają usprawiedliwiony interes ekonomiczny Odwołującego oraz skutkują powstaniem po jego stronie realnej szkody – nieuprawnionym brakiem możliwości uzyskania zamówienia.

Uzasadnienie faktyczne i prawne

1. Art. 89 ust. 1 pkt. 2 ustawy PZP;

1.1 W dniu 19 listopada 2019 roku Zamawiający opublikował odpowiedzi na pytania do SIWZ. Zgodnie z treścią odpowiedzi Zamawiającego na pytanie nr 11 w brzmieniu wskazanym poniżej:

PYTANIE 11:

Proszę o potwierdzenie, iż w harmonogramie rzeczowo-finansowym w kolumnie „Rodzaj/symbol lampy/źródła światła” należy wpisać dane pozwalające na jednoznaczny identyfikację oferowanego asortymentu?

Odpowiedź: W harmonogramie rzeczowo – finansowym należy umieścić dane pozwalające na jednoznaczny identyfikację oferowanego produktu. Zamawiający w tym celu modyfikuje załącznik nr 9c - Harmonogram rzeczowo-finansowy w taki sposób, że dodaje kolumnę, w której należy wpisać rodzaj/symbol lampy/źródła światła produktu oferowanego – kolumna E: Rodzaj/symbol lampy/źródła światła oferowanego. Zamawiający wymaga, aby wykonawca dołączył karty katalogowe zaoferowanych opraw i świetlówek, potwierdzających spełnienie wymaganych przez Zamawiającego parametrów.

Zamawiający wymagał, aby w Harmonogramie rzeczowo- finansowym stanowiącym element formularza ofertowego umieścić dane **“Rodzaj/symbol lampy/źródła światła oferowanego”** pozwalające na jednoznaczny identyfikację oferowanego produktu. W tym celu Zamawiający dokonał modyfikacji harmonogramu, z którego treści (podkreślonej na czerwono) jasno wynikały ww. obowiązki Wykonawcy :

Harmonogram rzeczowo-finansowy - MODYFIKACJA 15.11.2019r.

Załącznik nr 9c do SIWZ

Wykonanie robót instalacyjnych i budowlanych związanych z wymianą oświetlenia wewnętrznego na energooszczędne w technologii LED w ramach zadania: „Modernizacja energetyczna Wojewódzkiego Szpitala Podkarpackiego im. Jana Pawła II w Krośnie”

Umowa EZ/215/68/2019 pakiet II

Zamawiający: Wojewódzki Szpital Podkarpacki im. Jana Pawła II w Krośnie, ul.Karczyńska 57, 38-400 Krosno

Wykonawca:.....

ETAPY	Lp.	Rodzaj/symbol lampy/źródła światła	ilość sztuk	Rodzaj/symbol lampy/źródła światła oferowanego	cena jednostkowa brutto	Wartość roboty/cena brutto	cena realizacji w tygodniach					
							13*	6	5	16	6	7
ETAP I	I	Wymiana oświetlenia wewnętrznego na energooszczędne w technologii LED w budynku D +F				0						
	1.1	oprawa oświetleniowa LED symbol A1	5			0						
	1.2	oprawa oświetleniowa LED symbol A3	33			0						
	1.3	oprawa oświetleniowa LED symbol A4	83			0						
	1.4	oprawa oświetleniowa LED symbol D1.2	2			0						
	1.5	oprawa oświetleniowa LED symbol D2	2			0						
	1.6	oprawa oświetleniowa LED symbol D3	11			0						
	1.7	oprawa oświetleniowa LED symbol E1	31			0						
	1.8	oprawa oświetleniowa LED symbol H1.1	303			0						
	1.9	oprawa oświetleniowa LED symbol H1.2	6			0						
	1.10	oprawa oświetleniowa LED symbol H1.21	43			0						
	1.11	oprawa oświetleniowa LED symbol H1.3	6			0						
	1.12	oprawa oświetleniowa LED symbol H2.1	174			0						
	1.13	oprawa oświetleniowa LED symbol H2.2	1			0						
	1.14	oprawa oświetleniowa LED symbol H2.21	40			0						
	1.15	oprawa oświetleniowa LED symbol H2.3	8			0						
	1.16	oprawa oświetleniowa LED symbol H3.1	39			0						
	1.17	oprawa oświetleniowa LED symbol I1.1	166			0						
	1.18	oprawa oświetleniowa LED symbol I1.3	114			0						
	1.19	oprawa oświetleniowa LED symbol I2.1	33			0						
	1.20	oprawa oświetleniowa LED symbol I2.3	25			0						
	1.21	oprawa oświetleniowa LED symbol I2.4	2			0						
	1.22	oprawa oświetleniowa LED symbol I3.1	24			0						
	1.23	oprawa oświetleniowa LED symbol I3.2	11			0						
	1.24	oprawa oświetleniowa LED symbol I3.3	6			0						
	1.25	oprawa oświetleniowa LED symbol I4.1	2			0						
1.26	oprawa oświetleniowa LED symbol I4.2	1			0							
1.27	oprawa oświetleniowa LED symbol J1	5			0							
1.28	oprawa oświetleniowa LED symbol K1	9			0							
1.29	oprawa oświetleniowa LED symbol L1	5			0							

Podsumowując, oczywiste jest, że Zamawiający wymagał w treści harmonogramu rzeczowo finansowego określenia co najmniej wskazanych poniżej parametrów:

- 1) Rodzaj lampy/źródła światła oferowanego
- 2) Symbol lampy/źródła światła oferowanego

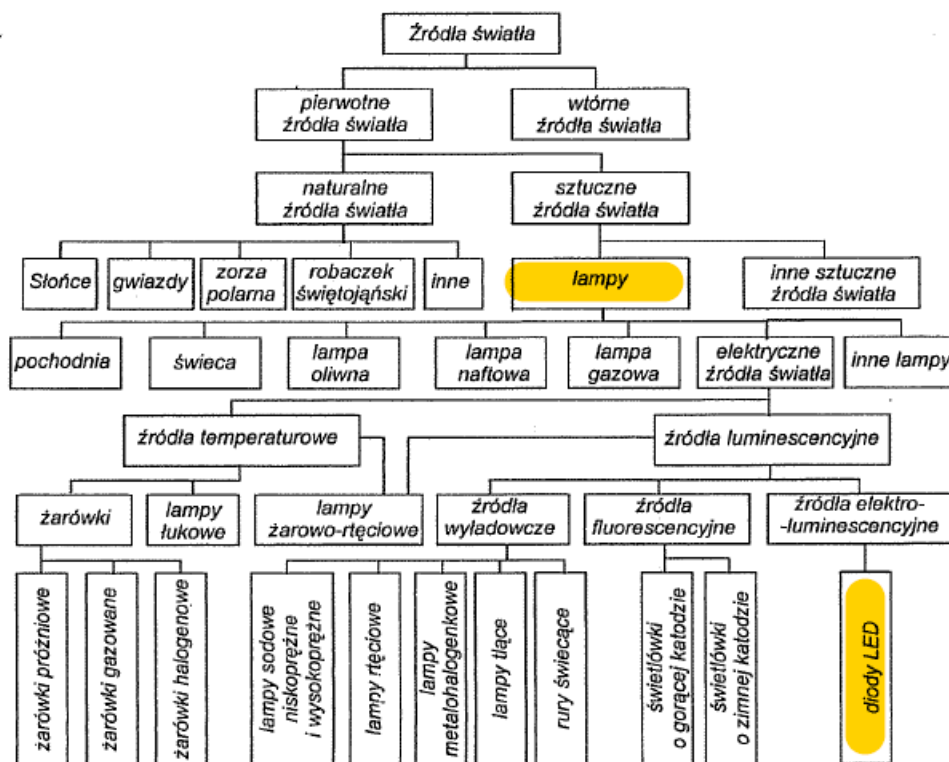
Wykonawca, którego oferta została uznana za najkorzystniejszą zaniechał wskazania rodzaju lampy/źródła światła oferowanego, co stanowiło oczywisty wymóg Zamawiającego, podkreślony nawet kolorem czerwonym w treści formularza Zamawiającego oraz odpowiedzią na pytanie nr 11.

W konsekwencji, z treści harmonogramu-rzeczowo finansowego Wykonawcy, którego oferta została uznana za najkorzystniejszą nie wynika rodzaj lampy/ źródła światła oferowanych opraw.

Uzasadniając powyższe stanowisko należy wskazać także dlaczego określenie rodzaju oferowanej lampy było szczególnie istotne z punktu widzenia treści ofert składanych przez Wykonawców. Na wstępie, zdefiniować należy pojęcie „lampa”. Zgodnie z definicją słowa „lampa” umieszczoną w książce „Technika Świetlna od podstaw” Przemysława Oziemblewskiego:

Lampa (źródło światła) - urządzenie elektryczne wykonane w celu wytwarzania światła.

W dalszej kolejności wskazać należy ugruntowaną w literaturze systematykę lamp oraz ich rodzajów przedstawioną w książce pt. *Podstawy techniki świetlnej* autorstwa Wojciecha Żagana, wydaną w 2005 roku przez Oficynę Wydawniczą Politechniki Warszawskiej:



Rys. 8.1. Systematyka elektrycznych źródeł światła

W konsekwencji, „lampa” oznacza wyłącznie urządzenie, które wytwarza światło. Zgodnie natomiast z przedstawioną powyżej systematyką lampy mogą być wykonane w wielu różnych technologiach począwszy

od oliwnej, naftowej, gazowej, poprzez lampy łukowe, żarowo-rtęciowe a skończywszy na lampach sodowych, rtęciowych metalohalogenkowych i oczywiście diodach LED. Potwierdzenie rodzajów lamp można także znaleźć na stronie internetowej jednego z największych na świecie producentów oświetlenia - firmy OSRAM. W dziale poświęconym produktom znajduje się kategoria „lampy”, która prezentuje różne rodzaje lamp:

Digital Systems

- + LED Light Engines and Modules
- + Systemy sterowania oświetleniem
- + LED Drivers
- + Electronic Control Gears for Lamps
- + Linear Flexible and Area Lighting
- + Linear Rigid Solutions
- Lampy
 - Lampy LED
 - Moduły LED, zamienniki świetlówek
 - Żarówki halogenowe
 - Świetłówki kompaktowe zintegrowane z elektronicznym układem zasilającym
 - Świetłówki kompaktowe niezintegrowane
 - Lampy wyładowcze
 - Świetłówki liniowe
 - Żarówki
 - Lampy do sygnalizacji świetlnej

Automotive

Entertainment

Industry

Opto Semiconductors

Lampy



Lampy LED



Żarówki halogenowe

Moduły LED, zamienniki świetlówek



Świetłówki kompaktowe zintegrowane z elektronicznym układem zasilającym



Świetłówki kompaktowe niezintegrowane



Lampy wyładowcze



Świetłówki liniowe



Żarówki



Lampy do sygnalizacji świetlnej

Co więcej, fakt różnorodności rodzajów lamp dostępnych na rynku potwierdzają także karty katalogowe produktów oferowanych przez Wykonawcę, którego oferta została uznana za najkorzystniejszą. Zgodnie z adnotacją (patrz chociażby karty dla opraw oznaczonych symbolem A1, A2, A3) możliwe jest wykonanie oferowanych opraw w technologii świetlówki liniowe T8. W konsekwencji, produkty oferowane przez Wykonawcę, którego oferta została uznana za najkorzystniejsza mogą posiadać co najmniej dwa rodzaje lamp : świetlówka liniowa T8 (sprzeczna z wymogami Zamawiającego) lub technologia LED (wymagana przez Zamawiającego).

Wykonawca będąc profesjonalistą w obrocie, któremu powinny być znane ww. okoliczności, w załączonym do oferty harmonogramie rzeczowo-finansowym w polu rodzaj/symbol lampy/źródła światła umieścił wyłącznie kod **oprawy**, który w żaden sposób nie precyzuje **rodzaju lampy/** źródła światła. Warto w tym miejscu poznać definicje słowa „oprawa”, umieszczoną w książce „Technika Świetlna od podstaw” Przemysława Oziemblewskiego:

Oprawa - urządzenie służące do rozsyłania, filtrowania lub przekształcania światła lampy lub lamp w niej zawartych, które zawiera niezbędne elementy do mocowania i ochrony lamp oraz przyłączenia ich do sieci zasilającej.

Podobna definicja występuje w książce pt. *Podstawy techniki świetlnej* autorstwa Wojciecha Żagana, wydana w 2005 roku przez Oficynę Wydawniczą Politechniki Warszawskiej:

Oprawa oświetleniowa jest to zespół elementów i urządzeń optycznych, elektrycznych, mechanicznych służących do kierowania, filtrowania i przekształcania strumienia świetlnego wyemitowanego ze źródła światła, a także do ochrony źródła światła przed czynnikami zewnętrznymi i ochrony środowiska przed niebezpiecznym oddziaływaniem źródła światła (promieniowanie UV, wysoka temperatura) oraz do mocowania źródła światła.

Zgodnie z definicją oprawa jest to urządzenie rozsyłające światło pochodzące z danego rodzaju lampy/źródła światła. Oprawa ponadto zabezpiecza lampę, zapewnia sposób mocowania lampy i przyłączenia do sieci zasilającej. Jak widać z rysunku przedstawiającego systematykę lamp ich różnorodność jest bardzo duża. Wykonawca nie określając rodzaju lampy w oferowanych oprawach nie wypełnił obowiązku nałożonego przez Zamawiającego w sposób jasny, nie budzący wątpliwości, podkreślony wielokrotnie odpowiedziami na pytania oraz kolorem czerwonym w treści formularza.

Należy przy tym wskazać, że zgodnie z wyrokiem KIO zapadłym w sprawie o sygn. Akt KIO 2253/19, Odrzucenie oferty ze względu na niezgodność jej treści z treścią siwz. - Wyrok Krajowej Izby Odwoławczej

LEX nr 2760384 - wyrok z dnia 22 listopada 2019 r.

TEZA | aktualna

Brak potwierdzenia spełniania wymogu dla przedmiotu zamówienia w sposób przewidziany w SIWZ uzasadnia odrzucenie oferty wykonawcy z tego powodu, że w zakresie tego wymogu oferta pozostaje niezgodna z treścią SIWZ.

TEZA | aktualna Zakres i skala niezgodności treści oferty z treścią SIWZ nie mają, w świetle przepisu art. 89 ust. 1 pkt 2 p.z.p., znaczenia - niezgodność zaoferowanego przedmiotu co do jednego choćby wymagania SIWZ powoduje obowiązek zamawiającego, polegający na odrzuceniu oferty wykonawcy, który taką ofertę złożył.

Zauważyć także należy, że gdyby Wykonawca, którego oferta została uznana za najkorzystniejszą, zgodnie z odpowiedzią na pytanie nr 11, załączył do harmonogramu rzeczowo-finansowego karty katalogowe, Zamawiający mógłby jasno określić jaki rodzaj lampy Wykonawca oferuje. Warto także przy tym podkreślić fakt, że w pozostałych ofertach Wykonawcy :

1)umieszczali informacje odnośnie rodzaju lampy w kolumnie rodzaj/symbol lampy/źródła światła oferowanego tj. że dany produkt jest wykonany w technologii LED (oprawa oświetleniowa na źródła led) tak uczynił Wykonawca Konsorcjum firm: Euro-Light Sp. z o.o. - Lider Konsorcjum, GR Visio Sp. z o.o. Sp. komandytowa - Partner Konsorcjum, co wprost wynika z harmonogramu jak niżej:

Załącznik nr 9c do SIWZ

Harmonogram rzeczowo-finansowy - MODYFIKACJA 15.11.2019r.
Wykonanie robót instalacyjnych i budowlanych związanych z wymianą oświetlenia wewnętrznego na energooszczędne w technologii LED w ramach zadania „Modernizacja energooszczędna Szpitala Podkarpackiego im. Jana Pawła II w Krośnie”
Umowa EZ/215/68/2019 Pakiet II
Zamawiający: Wojewódzki Szpital Podkarpacki im. Jana Pawła II w Krośnie, ul.Korczyńska 57, 38-400 Krosno
Wykonawca: Konsorcjum firm Euro-Light Sp. z o.o. - Lider Konsorcjum, GR Visio Sp. z o.o. Sp. komandytowa - Partner Konsorcjum

ETAPY	Lp.	Rodzaj/symbol lampy/źródła światła	ilość sztuk	Rodzaj/symbol lampy/źródła światła oferowanego	cena jednostkowa brutto	Wartość robót/etapu brutto	czas realizacji w tygodniach					
							13*	6	5	16	6	7
I		Wymiana oświetlenia wewnętrznego na energooszczędne w technologii LED w budynku D +F				885 496,00 zł						
	1.1	oprawa oświetleniowa LED symbol A1	5	Oprawa oświetleniowa na źródła LED, IP65, IK08, , Ra≥85, T=4000K; montaż nastropowy lub za pomocą zwieszaków, • A1 ≥ 3600lm, możliwość pełnego sterowania oprawami oświetleniowymi przy użyciu interfejsu komunikacyjnego DALI kod oprawy U.038X120840-Pd74-0045 prod. Milo Electronics	535,00 zł	2 675,00 zł						
	1.2	oprawa oświetleniowa LED symbol A3	33	Oprawa oświetleniowa na źródła LED, IP65, IK08, , Ra≥85, T=4000K; montaż nastropowy lub za pomocą zwieszaków, • A3 ≥ 5800lm, możliwość pełnego sterowania oprawami oświetleniowymi przy użyciu interfejsu komunikacyjnego DALI kod oprawy U.038X120840-Pd74-0047 prod. Milo Electronics	545,00 zł	17 985,00 zł						
	1.3	oprawa oświetleniowa LED symbol A4	83	Oprawa oświetleniowa na źródła LED, IP65, IK08, , Ra≥85, T=4000K; montaż nastropowy lub za pomocą zwieszaków, • A4 ≥ 6600lm, możliwość pełnego sterowania oprawami oświetleniowymi przy użyciu interfejsu komunikacyjnego DALI kod oprawy U.038X120840-Pd74-0048 prod. Milo Electronics	590,00 zł	48 970,00 zł						
	1.4	oprawa oświetleniowa LED symbol D1.2	2	Oprawa oświetleniowa na źródła LED, IP44, IK07, , Ra≥85, T=4000K; montaż ścienny; obudowa z wykonana z profilu aluminiowego, • D1.2 ≥ 2700lm, możliwość pełnego sterowania oprawami oświetleniowymi przy użyciu interfejsu komunikacyjnego DALI kod oprawy U.0562050840-sD96-0045 prod. Milo Electronics	640,00 zł	1 280,00 zł						
	1.5	oprawa oświetleniowa LED symbol D2	2	Oprawa oświetleniowa na źródła LED, IP44, IK07, , Ra≥85, T=4000K; montaż ścienny; obudowa z wykonana z profilu aluminiowego, • D2 ≥ 4000lm, możliwość pełnego sterowania oprawami oświetleniowymi przy użyciu interfejsu komunikacyjnego DALI kod oprawy U.0562100840-sD96-0046 prod. Milo Electronics	1 000,00 zł	2 000,00 zł						
	1.6	oprawa oświetleniowa LED symbol D3	11	Oprawa oświetleniowa na źródła LED, IP44, IK07, , Ra≥85, T=4000K; montaż ścienny; obudowa z wykonana z profilu aluminiowego, • D3 ≥ 4900lm, możliwość pełnego sterowania oprawami oświetleniowymi przy użyciu interfejsu komunikacyjnego DALI kod oprawy U.0562100840-sD96-0047 prod. Milo Electronics	920,00 zł	10 120,00 zł						
	1.7	oprawa oświetleniowa LED symbol E1	31	Oprawa oświetleniowa na źródła LED, IP44, IK07, , Ra≥85, T=4000K; montaż ścienny; obudowa z wykonana z profilu aluminiowego, E1 ≥ 900lm, możliwość pełnego sterowania oprawami oświetleniowymi przy użyciu interfejsu komunikacyjnego DALI kod oprawy U.056205D840-mP96-0051 prod. Milo Electronics	620,00 zł	19 220,00 zł						

lub

2)składali wraz z ofertą karty katalogowe z których jednoznacznie wynikał rodzaj lampy oferowanych opraw oświetleniowych.

W konsekwencji z treści oferty złożonej przez Wykonawcę którego oferta została uznana za najkorzystniejszą nie wynikał rodzaj lampy oferowanej przez Wykonawcę w przeciwieństwie do ofert złożonych przez wszystkich pozostałych Wykonawców w postępowaniu.

Bez wątpienia zaniechanie powyższe ma charakter istotny, dotyczący sfery merytorycznej zobowiązania wykonawcy w kluczowym dla Zamawiającego obszarze. Zgodnie z treścią SIWZ (opis przedmiotu zamówienia str. 3)

Przedmiotem zamówienia w zakresie pakietu II jest wykonanie robót instalacyjnych i budowlanych związanych z wymianą oświetlenia wewnętrznego na energooszczędne w **technologii LED** w kompleksie

budynków Wojewódzkiego Szpitala Podkarpackiego im. Jana Pawła II w Krośnie w skład, którego wchodzi następujące segmenty - A, B, C, D, E, F, G, H oraz Kuchnia i Pralnia w ramach zadania: „Modernizacja energetyczna Wojewódzkiego Szpitala Podkarpackiego im. Jana Pawła II w Krośnie”, a w szczególności:

- a. demontaż wraz z utylizacją istniejących opraw żarowych i świetlówkowych,
- b. dostawa i montaż opraw oświetleniowych i źródeł światła **typu LED** o parametrach opisanych w załączniku nr 10c do niniejszej umowy,
- c. dostosowanie i modernizacja istniejących obwodów zasilających oprawy pod montaż opraw świetlnych **typu LED**,
- d. wykonanie robót naprawczych i wykończeniowych powierzchni sufitów i ścian w pomieszczeniach zgodnie z wymogami określonymi w załączniku nr 10c do niniejszej umowy,
- e. wykonanie pomiarów instalacji elektrycznej – obwodów oświetlenia oraz pomiarów natężenia oświetlenia.

Szczegółowy Opis przedmiotu zamówienia (załącznik 10c) również precyzyjnie wskazuje, że wymagane są produkty oświetleniowe typu LED:

Oprawy referencyjne powinny posiadać :

- źródło światła w postaci tzw. **dywanów ledowych** – zbiór diod ułożonych na modułach aluminiowych zapewniając równomierne rozłożenie mocy na dużej powierzchni, co skutkuje niską temperaturą pracy zapewniając dłuższą żywotność **diod LED**

Oprawy typu A :	
A1	Oprawa oświetleniowa na źródła LED , IP65, IK08, , Ra≥85, T=4000K; montaż nastropowy lub za pomocą zwieszaków; obudowa z samogasnącego poliwęglanu; uszczelka piankowa z pamięcią kształtu; klosz dyfuzyjny poliwęglan, ograniczający oślnienie; klipsy dociskowe wykonane z PC lub INOX; układ zasilający: sekwencyjny elektroniczny LED $\cos\phi\geq 0,98$, THD <10%, prąd rozruchowy $I_{nrush} = I_{nom}$, sprawność elektryczna $\geq 90\%$; pobór mocy: 20 – 75 W; temperatura pracy: -20°C ÷ +35°C; szeroki kąt rozsyłu min. 135°, skuteczność świetlna > 120lm/W;
A2	
A3	
A4	
A6	

2. Dostawa i montaż opraw oświetleniowych **typu LED** o parametrach opisanych w pkt 1.
3. Dostawa i montaż (wraz z dostosowaniem podłączenia instalacji dla świetlówek **typu LED**) źródeł światła (świetlówek LED) w zestawach nadłóżkowych o parametrach opisanych w pkt. 1.
4. Dostosowanie i modernizacja istniejących obwodów zasilających oprawy pod montaż opraw świetlnych **typu LED**. Jeżeli w wyniku realizacji prac zajdzie konieczność wykonania nowych obwodów zasilających

Nadto, w wyjaśnieniach opublikowanych dnia 19 listopada 2019r. Zamawiający w czterech z spośród trzydziestu jeden odpowiedzi wskazuje na oświetlenie wykonane w technologii LED.

W związku z powyższym, w ocenie Odwołującego Wykonawca, którego oferta została uznana za najkorzystniejszą zaniechał określenia istotnego (a wręcz podstawowego) z punktu widzenia oczekiwań Zamawiającego parametru. W konsekwencji, złożona przez Wykonawcę oferta winna podlegać odrzuceniu na podstawie art. 89 ust. 1 pkt. 2 ustawy PZP co potwierdza liczne orzecznictwo KIO, powołując wyłącznie najnowsze wyroki KIO:

KIO 2382/19, Odrzucenie oferty niezgodnej z treścią SIWZ. - Wyrok Krajowej Izby Odwoławczej

LEX nr 2770206 - wyrok z dnia 9 grudnia 2019 r.

TEZA | aktualna

Istotne z punktu widzenia art. 89 ust. 1 pkt 2 p.z.p. jest zidentyfikowanie błędu czy niezgodności w ofercie wykonawcy, a następnie rozstrzygnięcie czy ów błąd czy niezgodność odnosi się do sfery merytorycznej zobowiązania wykonawcy czy należy przypisać mu wyłącznie wymiar formalny. Część bowiem błędów czy omyłek wykonawcy zawartych w ofercie nie musi skutkować rygorystyczną sankcją w postaci odrzucenia oferty. Zbyt daleki rygoryzm i formalizm postępowania i eliminowanie ofert wykonawców, których uchybienia w zakresie oferty dotyczą wyłącznie jej formalnego aspektu stoi w sprzeczności z celem ustawodawcy wyrażonym w art. 89 ust. 1 pkt 2 tj. wyeliminowaniem ofert niezgodnych merytorycznie z wymaganiami zawartymi w SIWZ.

KIO 2226/19, Zgodność oferty z treścią SIWZ. - Wyrok Krajowej Izby Odwoławczej

LEX nr 2752995 - wyrok z dnia 19 listopada 2019 r.

TEZA | aktualna

O zgodności z SIWZ nie może świadczyć ogólne zapewnienie o zgodności oferty z treścią SIWZ, zawarte w formularzu oferty. Takie ogólne oświadczenie nie może prowadzić do uznania za niebyłe szczegółowych oświadczeń odnoszących się do poszczególnych merytorycznych aspektów oferty. Nie można z niego wywodzić zgodności oferty z treścią SIWZ w sytuacji, gdy oświadczenie konkretyzujące sposób realizacji zamówienia jest z tą treścią niezgodne. Przyjęcie odmiennego stanowiska prowadziłoby do tego, że w zasadzie w żadnej sytuacji niemożliwe byłoby stwierdzenie niezgodności treści oferty z SIWZ, niezależnie od szczegółowych oświadczeń i dokumentów, gdyż ogólne zobowiązanie do wykonania zamówienia standardowo zamieszczone jest w ofercie w każdym postępowaniu.

KIO 1964/19, Możliwość poprawienia oferty zawierającej niezgodności w swej treści w stosunku do treści SIWZ. - Wyrok Krajowej Izby Odwoławczej

LEX nr 2745836 - wyrok z dnia 17 października 2019 r.

TEZA | aktualna

W sytuacji, kiedy Zamawiający wymagał podania przez wykonawców oferowanych parametrów, niepodanie ich przez wykonawcę w ofercie, wskazuje na spełnienie przesłanki braku zgodności oferty z treścią SIWZ, co w konsekwencji skutkuje koniecznością odrzucenia oferty.

KIO 2009/19, Odrzucenie oferty niezgodnej z treścią SIWZ. - Wyrok Krajowej Izby Odwoławczej

LEX nr 2745851 - wyrok z dnia 22 października 2019 r.

TEZA | aktualna

Niezgodność oferty z SIWZ w rozumieniu art. 89 ust. 1 pkt 2 p.z.p. polega na niezgodności zobowiązania, które w swojej ofercie wyraża wykonawca i przez jej zamawiający i które opisał w SIWZ lub ewentualnie na niezgodnym z SIWZ sposobie wyrażenia, opisanie i potwierdzenia zakresu owego zobowiązania w ofercie (nawet przy jego materialnej zgodności z wymaganiami zamawiającego).

1.2 Niezależnie od okoliczności wskazanych w pkt. 1.1. powyżej, oferta Wykonawcy, którego oferta została uznana za najkorzystniejszą podlegała odrzuceniu na podstawie art. 89 ust. 1 pkt. 2 ustawy PZP także z uwagi na wskazane poniżej okoliczności.

W pierwszej kolejności wskazać należy, że zgodnie z odpowiedzią na pytanie nr 11 Wykonawca był zobowiązany do załączenia do harmonogramu rzeczowo-finansowego stanowiącego element formularza ofertowego kart katalogowych oferowanych produktów jednoznacznie precyzujących treść zobowiązania ofertowego. W konsekwencji, karty katalogowe zgodnie z dyspozycją Zamawiającego wyrażoną w odpowiedzi na pytanie nr 11 miały stanowić treść oferty Wykonawcy. Należy, przy tym zauważyć, że zgodnie z wyrokiem zapadłym w sprawie o sygn. akt KIO 2294/19, Uzupełnianie dokumentów w postępowaniu o zamówienie. - Wyrok Krajowej Izby Odwoławczej

LEX nr 2750812 - wyrok z dnia 27 listopada 2019 r.

TEZA | aktualna

Uzupełnieniu w trybie przepisu art. 26 ust. 3 ustawy Pzp podlega dokument, który potwierdza spełnianie przez oferowane dostawy wymagań zamawiającego, jeśli zawiera on błędy. Artykuł ten nie ma jednak zastosowania jeżeli, jak to ma miejsce w okolicznościach niniejszej sprawy, dokument w postaci kart katalogowych stanowi treść oferty. Jeśli tak, podlega ocenie w takim kształcie, w jakim został złożony wraz z ofertą. Zamawiający może w odniesieniu do takich dokumentów żądać jedynie wyjaśnień, składanych w trybie art. 87 ust. 1 ustawy Pzp przy czym pamiętać należy, że wyjaśnienia nie mogą prowadzić do negocjacji treści złożonej oferty.

Wykonawca, którego oferta została uznana za najkorzystniejszą nie załączył wymaganych dokumentów do oferty i tylko z tych przyczyn złożona oferta powinna zostać odrzucona.

Zamawiający, zaniechał odrzucenia oferty Wykonawcy oraz pismem z dnia 10.01.2020r. działając na podstawie art. 26 ust. 3 wezwał Wykonawcę do uzupełnienia dokumentów w postaci kart katalogowych. Wykonawca, którego oferta została uznana za najkorzystniejszą nie wykonał wezwania Zamawiającego w trybie art. 26 ust. 3 ustawy PZP w terminie wyznaczonym przez Zamawiającego z uwzględnieniem jasnych i precyzyjnych postanowień SIWZ. Zgodnie z treścią SIWZ - Rozdział XI ust. 6 [sposób porozumiewania się Zamawiającego z Wykonawcami oraz przekazywania oświadczeń i dokumentów]: *W przypadku wysłania wiadomości poprzez platformę e-usług SmartPZP lub e-mailem po godzinach pracy Zamawiającego, tj. po 14:35 Zamawiający za datę powzięcia informacji w niej zawartych uzna dopiero następnny dzień roboczy.*

Jednocześnie, zgodnie z utrwalonym w tym względzie orzecznictwem KIO terminy na wykonanie wezwania w trybie art. 26 ust. 3 (odmiennie aniżeli terminy ustawowe) uprawniony jest kreować sam Zamawiający. W związku z powyższym, z całą pewnością Zamawiający był uprawniony do określenia we własnym zakresie zasad ustalenia wpływów dokumentów z wezwania – na analogicznej zasadzie jak uprawniony jest wskazać wprost w wezwaniu godzinę, do której dokumenty mają wpłynąć do Zamawiającego, ażeby Zamawiający uznał dokumenty za złożone w terminie.

Co więcej, Zamawiający w treści wezwania do uzupełnienia dokumentów w trybie art. 26 ust. 3 ustawy PZP jasno wskazał, że dokumenty należy złożyć do dnia 17.01.2020r. za pośrednictwem platformy SmartPZP lub emailem z zastrzeżeniem zachowania wymogów co do sposobu porozumiewania się Zamawiającego i Wykonawcy wskazanych w SIWZ.

Zamawiający informuje, że na podstawie art. 26 ust 3 ustawy Prawo Zamówień Publicznych wzywa Wykonawcę do złożenia: materiałów informacyjnych – atestów do stosowania produktu w obiektach służby zdrowia np. PZH lub innego równoważnego dokumentu potwierdzającego, kart katalogowych oferowanych opraw i świetlówek, w języku polskim, potwierdzających spełnienie wymaganych przez Zamawiającego parametrów, zgodnie z wymaganiami określonymi w SIWZ, rozdział IX pkt 4.2.1.

Wymagane materiały należy złożyć w terminie do 17.01.2020r. pisemnie za pośrednictwem platformy SmartPZP lub e-mailem opatrzone kwalifikowanym podpisem elektronicznym, z zastrzeżeniem zachowania wszelkich wymogów co do składania dokumentów oraz sposobu porozumiewania się stron postępowania o udzielenie zamówienia publicznego określonych w SIWZ oraz tych wynikających z ustawy Prawo zamówień publicznych i aktów wykonawczych wydanych na jej podstawie.

W konsekwencji, w samej treści wezwania z dnia 10.01.2020r. Zamawiający wprost powołał się na ww. wymagania SIWZ.

Wykonawca, którego oferta została uznana za najkorzystniejszą dokumenty będące treścią wezwania podpisał podpisem kwalifikowanym dnia 17.01.2020r. od godziny 15:15 do godziny 15:30 czasu polskiego.

Podsumowując, nie jest możliwe, aby wymagane dokumenty były złożone w wyznaczonym przez Zamawiającego terminie.

Niezależnie od formalnego niedochowania terminu wyznaczonego przez Zamawiającego, należy podkreślić że złożone karty katalogowe oferowanych opraw również merytorycznie nie odpowiadają wymaganiom Zamawiającego. Zamawiający żądał bowiem żeby karty katalogowe potwierdzały spełnianie wymaganych przez Zamawiającego parametrów. Przedłożone przez Wykonawcę w wykonaniu wezwania, o którym mowa w art. 26 ust. 3 karty katalogowe nie zawierają części istotnych, wymaganych przez Zamawiającego w OPZ (załącznik 10c) parametrów m.in.: stabilność temp. barwowej: 3 SDCM, THD <10%, prąd rozruchowy IINRUSH = INOM, sprawność elektryczna $\geq 90\%$, uszczelka piankowa z pamięcią kształtu. W związku z tym, iż Zamawiający już wzywał Wykonawcę o uzupełnienie brakujących dokumentów w postaci kart katalogowych nie ma możliwości wezwania go po raz kolejny i zweryfikowania czy oferowane oprawy oświetleniowe spełniają wymagane w OPZ parametry.

Nadto, zgodnie z wyrokiem zapadłym w sprawie o sygn. akt KIO 2698/17:

Konsekwencją niezłożenia dokumentu, który będzie potwierdzał treść oferty jest konieczność odrzucenia oferty na podstawie art. 89 ust. 1 pkt 2 p.z.p. jako nieodpowiadającej treści specyfikacji, co jednak musi być poprzedzone umożliwieniem uzupełnienia dokumentu dotkniętego brakiem w trybie art. 26 ust. 3 p.z.p.

W konsekwencji, należy uznać, że każda ze wskazanych powyżej okoliczności tj. zaniechanie wykonania wezwania Zamawiającego w wyznaczonym terminie oraz przedłożenie kart katalogowych nie zawierających wymaganych przez Zamawiającego parametrów stanowi samodzielną przesłankę odrzucenia oferty złożonej przez Wykonawcę, którego oferta została uznana za najkorzystniejszą na podstawie art. 89 ust. 1 pkt. 2 ustawy PZP.

2. art. 89 ust. 1 pkt. 4 ustawy PZP w zw. z art. 90 ust. 3 ustawy PZP

2.1 Zgodnie z art. 90 ust. 2 ustawy PZP obowiązek wykazania, że oferta nie zawiera rażąco niskiej ceny lub kosztu spoczywa na wykonawcy. W niniejszym postępowaniu kluczowy koszt realizacji zadania inwestycyjnego – blisko 70% ceny oferty (wg. kosztorysu Wykonawcy, którego oferta została uznana za najkorzystniejszą) to koszt dostawy opraw oświetleniowych.

Wykonawca, którego oferta została uznana za najkorzystniejszą w przedłożonym kosztorysie złożonym na wezwanie Zamawiającego do wyjaśnień w zakresie rażąco niskiej ceny wskazał, że „zgodnie z ofertą Miloo” [Miloo Electronics to producent opraw oświetleniowych] koszt dostawy opraw oświetleniowych będzie wynosił 1.809.001,17 zł netto co stanowi 65% wartości ceny oferty Wykonawcy. Biorąc pod uwagę zasadę wynikającą z art. 90 ust. 2 ustawy PZP a także fakt, że koszt dostawy ma kluczowe i podstawowe i znaczenie dla wyceny realizacji przedmiotu zamówienia nie można uznać, że Wykonawca sprostą obowiązkowi wykazania, że cena jego oferty nie zawiera rażąco niskiej ceny. W tych warunkach, skoro Wykonawca powołuje się na ofertę producenta zobowiązany był wykazać, że faktycznie otrzymał ofertę producenta na wskazaną kwotę załączając ww. ofertę. W ocenie Odwołującego przyjęta przez Wykonawcę, którego oferta została uznana za najkorzystniejszą cena dostawy lamp od producenta Miloo Electronics została przyjęta znacznie poniżej cen rynkowych i nie jest możliwe ażeby Wykonawca faktycznie zdołał nabyć lampy od tego producenta za wskazaną kwotę.

W powyższym aspekcie zauważyć należy, że Zamawiający trzykrotnie w ramach wezwania do wyjaśnień w zakresie rażąco niskiej ceny żądał, aby złożone wyjaśnienia zawierały dowody. Skoro Wykonawca w ramach kosztorysu powołał ofertę producenta Miloo Electronics zobowiązany był ofertę przedłożyć jako dowód na poparcie swoich twierdzeń. Należy przy tym zauważyć, że sama deklaracja własna Wykonawcy co do kwoty dostawy opraw jako kluczowego czynnika cenotwórczego z pominięciem oferty producenta opraw jest zupełnie bezwartościowa. Koszt dostawy opraw nie może być wyliczony przez żaden program do kosztorysowania oraz nie może być ustalony na jakiegokolwiek innej podstawie aniżeli cenniki lub oferty od producentów. W konsekwencji, dane wpisane do kosztorysu stanowią jedynie deklarację własną Wykonawcy, która w tym aspekcie nie może stanowić dowodu, że cena oferta nie zawiera rażąco niskiej ceny ponieważ może być przyjęta (wpisana do kosztorysu) dowolnie.

Powyższe okoliczności potwierdza także orzecznictwo KIO:

KIO 1524/19, Pojęcie rażąco niskiej ceny. - Wyrok Krajowej Izby Odwoławczej

LEX nr 2728607 - wyrok z dnia 21 sierpnia 2019 r.

TEZA | aktualna

Wykonawca winien zdawać sobie sprawę, że na potwierdzenie realności poszczególnych cen zobowiązany jest dołączyć dowody, a nie poprzestać na stwierdzeniu, że to oferent decyduje za jaką kwotę wykona daną pozycję z przedmiaru. Brak załączenia dowodów obciąża wykonawcę, skutkiem czego jest zazwyczaj odrzucenie jego oferty.

KIO 2214/19, Wyjaśnienia wykonawcy w zakresie rażąco niskiej ceny. - Wyrok Krajowej Izby Odwoławczej

LEX nr 2750813 - wyrok z dnia 18 listopada 2019 r.

TEZA | aktualna

To obowiązkiem Wykonawcy jest udowodnić, że przyjęte przez niego założenia i wysokość ceny dają gwarancję, że za zaoferowaną cenę zrealizuje zamówienie. Zgodnie bowiem z art. 90 ust. 2 p.z.p. obowiązek wykazania, że oferta nie zawiera rażąco niskiej ceny lub kosztu spoczywa na wykonawcy.

KIO 992/19, Wyjaśnienia wykonawcy w zakresie rażąco niskiej ceny. - Wyrok Krajowej Izby Odwoławczej

LEX nr 2711590 - wyrok z dnia 17 czerwca 2019 r.

Wskazana w art. 90 ust. 3 p.z.p. sankcja odrzucenia jest bezpośrednio związana z procedurą wyjaśnienia sposobu kalkulacji ceny na wezwanie zamawiającego, uregulowaną w art. 90 ust. 1 i 1a p.z.p., a także obowiązkiem wykonawcy wynikającym z art. 90 ust. 2 p.z.p. - "obowiązek wykazania, że oferta nie zawiera rażąco niskiej ceny lub kosztu spoczywa na wykonawcy". Celem postępowania wyjaśniającego sposób kalkulacji ceny jest ustalenie faktów świadczących o tym, że zaoferowana przez wykonawcę cena jest realna, wiarygodna i zapewni prawidłowe wykonanie przedmiotu zamówienia - procedura wyjaśniająca musi zmierzać do klarownego wyjaśnienia sposobu skalkulowania ceny oferty, a także wątpliwych jej kosztów. Zaś wyjaśnienia wykonawcy powinny zawierać jednoznaczne informacje, przekładające się na uchwytne i wymierne wartości ekonomiczne, co powinno zostać poparte adekwatnymi i wiarygodnymi dowodami (art. 90 ust. 2 p.z.p.), ponieważ brak udowodnienia realności ceny skutkuje odrzuceniem oferty również na podstawie art. 89 ust. 1 pkt 4 p.z.p.

2.2 Wykonawca w odpowiedzi na wezwanie do wyjaśnień w zakresie rażąco niskiej ceny oświadczył, że zrealizuje zysk na poziomie 15%. Jednak z przedłożonego kosztorysu jasno wynika, że suma wszystkich kosztów realizacji zadania wynosi 2.727.566,19 zł netto, zaś wartość oferty Wykonawcy wynosi 2.790.013,93 zł netto. W konsekwencji, prognozowany zysk faktycznie wynosi 62.446,81 zł netto co stanowi zaledwie 2,2% wartości kontraktu. Biorąc pod uwagę wartość kontraktu oraz ryzyka może okazać się, że tak niska wartość zysku zostanie skonsumowana przez nieprzewidziane koszty a Wykonawca nie osiągnie jakiegokolwiek zysku.

2.3 Wykonawca w przedłożonym Zamawiającemu kosztorysie jawnie zaniżył wymaganą opisem przedmiotu zamówienia ilość prac do wykonania, zgodnie z którym:

„Poz 2 Wymiana świetlówek w oprawach wewnętrznych (zainstalowanych) świetlówkowych zamkniętych i belek montażowych metalowych i z tworzyw sztucznych obmiar = 742 szt.”

Wykonawca przyjął do wyceny jedynie wymianę świetlówek (wymiana zużytej świetlówki tradycyjnej na nową świetlówkę tradycyjną) podczas gdy zgodnie z zapisami Opisu Przedmiotu Zamówienia (załącznik 10c) należało wykonać :” Dostawę i montaż (wraz z dostosowaniem podłączenia instalacji dla świetlówek typu LED) źródeł światła (świetlówek LED) w zestawach nadłóżkowych o parametrach opisanych w pkt. 1”. W odróżnieniu od wymiany świetlówek tradycyjnych, w takim przypadku należy dostosować instalacje w oprawie pod nowo montowane świetlówki LED, z uwagi na ich odmienny sposób zasilania. Szacujemy że czas potrzebny na wykonanie prac powinien być znacznie większy tzn. należy dołożyć 1 r-g za punkt co przełoży się na zwiększenie kosztu prac o kwotę 29.383,20 zł netto.

Również w zakresie pozycji o numerze 11 “- Poz. 11 Pomiary i dokumentacja powykonawcza obmiar = 1 szt.” wartości przyjęte przez Wykonawcę należy uznać, za niewystarczające.

Przyjęta przez Wykonawcę, którego oferta została uznana za najkorzystniejszą dla poz. 11 kwota 35.000,00 złotych netto jest zdecydowanie zaniżona z uwagi na fakt, że zamawiający wymaga wykonania pomiarów instalacji elektrycznej tj. obwodów oświetlenia oraz pomiarów natężenia oświetlenia. Zgodnie z normą PN-HD 60364-6:2008 należy wykonać pomiar skuteczności zerowania dla nowych odbiorników elektrycznych dlatego należy wykonać pomiar skuteczności zerowania dla 6329 punktów (5587szt. Opraw + 742 szt. Świetlówek). Poniżej kalkulacja przedstawiająca koszty takich pomiarów na podstawie danych Wykonawcy z kosztorysu tj. koszt roboczogodziny 22,00 zł, koszty pośrednie 80%, VAT 23%.

L p.	Podstawa	Opis	Klucz wykonawczy	jm	Norma	Nakłady	Cena	R	M	S
1	KNR 4-03 1205-06 R:robocizna	Następny pomiar skuteczności zerowania obmiar = 6329pomiar.		r-g	0.280000	1772.120 0	22.00	38986.64		
Razem koszty bezpośrednie: 38986.64 Ceny jednostkowe								38986.64 6.160	0.000	0.000

PODSUMOWANIE

CAŁY KOSZTORYS

	RAZEM	Robocizna	Materiały	Sprzęt
RAZEM	38986.64	38986.64		
Koszty pośrednie [Kp] 80% od (R, S)	31189.31	31189.31		
RAZEM	70175.95	70175.95		
Koszty zakupu [Kz] 10% od (M)				
RAZEM	70175.95	70175.95		
VAT [V] 23% od ($\Sigma(R+Kp(R), M+Kz(M), S+Kp(S))$)	16140.47	16140.47		
RAZEM	86316.42	86316.42		

OGÓLEM 86316.42

Słownie: osiemdziesiąt sześć tysięcy trzysta szesnaście i 42/100 zł

Z powyższej kalkulacji wynika, iż koszt pomiaru skuteczności zerowania dla takiej liczby odbiorników elektrycznych wynosi 70.175,95 zł netto co stanowi 86 316, 42 zł brutto (zgodnie z KNR 4-03 1205-06 - 0,28r-g/ pomiar). W/w norma nakazuje także wykonanie badań rezystancji izolacji obwodów w przypadku budowy nowej instalacji elektrycznej co będzie miało miejsce dla około 20% odbiorników zgodnie z odpowiedzią na pytanie nr 31. Zgodnie z Kosztorysowymi Normami Nakładów Rzeczowych KNNR-5 1301-01 czynność tak zajmuje 1,3 r-g za punkt to przekłada się na kwotę 51, 48 zł netto za punkt. Wykonawca w swojej kalkulacji nie ujął tego zakresu prac, a jego koszt wg. naszych szacunków wynosi 20.592,00 zł netto. Do tego należy doliczyć pomiary natężenia oświetlenia dla wszystkich pomieszczeń, w których będzie wymieniane oświetlenie. Zgodnie z Kosztorysowymi Normami Nakładów Rzeczowych (KNNR-W 9 1201-02) pierwszy pomiar w pomieszczeniu to 0,4 roboczo-godziny za punkt (tj. 15,84 zł netto) oraz (KNNR-W 9 1201-03) każdy następny punkt w pomieszczeniu to 0,15 r-g za punkt (tj. 5,94 zł netto). Natomiast szacunkowy koszt pomiarów natężenia oświetlenia będzie wynosił 47.000 zł netto. Wykonawca przyjął kwotę 35.000,00 zł netto na pomiary i dokumentację powykonawczą podczas gdy same pomiary będą kosztowały wg. naszych szacunków 137.767,95 zł netto.

2.4 Zgodnie z odpowiedzią na pytanie nr 23 Zamawiający wymagał, aby zastosować czujniki ruchu z możliwością sterowania DALI. Wykonawca w kosztorysie przyjął koszt zakupu na poziomie 200 zł netto za sztukę. Również w tym przypadku Wykonawca zaniechał przedłożenie dowodów – ofert producenckich, cenników potwierdzających założone koszty. W ocenie Odwołującego, nie jest możliwy zakup w tej cenie czujników ruchu DALI spełniających wymagania Zamawiającego, na dowód czego Odwołujący przedkłada stosowną ofertę producenta ww. czujników.

Mając powyższe na uwadze wnoszę jak na wstępie.

Załączniki:

- 1) Informacja z CEIDG dla Odwołującego
- 2) dowód uiszczenia wpisu od odwołania
- 3) dowód przesłania kopii odwołania Zamawiającemu (w egzemplarzu kierowanym do KIO)
- 4) Wyciąg z powołanych w pkt. 1 uzasadnienia materiałów źródłowych (definicji)
- 5) oferta na zakup czujników Dali

Własnoręczny Podpis:

Jan Kubisztal